



Notat om fravær for elever på FGU fra januar 2020 til og med august 2020

Af Kontor for data på dagtilbud og grundskole

Særlige omstændigheder vedr. elevfravær i 2020 og COVID-19

FGU er en ny uddannelse i en sektor, der ikke tidligere har en praksis for at registrere fravær. Kvaliteten af de indberettede fraværsdata har særligt de første måneder efter opstarten i august 2019 været dårlig, og derfor har STIL valgt først at anvende data fra januar 2020. Med tiden forventes det, at datakvaliteten bliver yderligere forbedret.

COVID-19 kan derudover have haft betydning for såvel registrering af elevfravær som faktisk elevfravær i forårsmånederne fra marts til juni 2020. STIL har ikke haft mulighed for at efterprøve, om udsving i elevfraværet i forårsmånederne 2020 skyldes ændringer i registreringspraksis eller ændringer i faktisk elevfravær. Resultater i dette notat bør derfor tolkes med forbehold herfor.

Resumé

- Det samlede gennemsnitlige elevfravær for perioden fra januar 2020 til og med august 2020 ligger på cirka 17 procent. Fra marts til april 2020 faldt fraværet kraftigt, herefter er det steget igen til omkring 20 procent.
- Udviklingen over tid i andelen af elever med meget højt fravær (over 40 pct.) følger samme tendens som udsvingene i det gennemsnitlige fravær. I flere måneder er der cirka 20 procent af elevgruppen på FGU, der har mere end 40 procent fravær.
- Elever på den almene grunduddannelse har højere fravær end elever på produktionsgrunduddannelsen og erhvervsgrunduddannelsen.
- Forældres højeste fuldførte uddannelse har en vis betydning for elevernes fravær. Elever, hvis forældre har grundskolen som højeste fuldførte uddannelse, har mere fravær (cirka 20 procent) sammenlignet med elever, hvis forældre har en videregående uddannelse (cirka 17 procent)
- Mænd og kvinder har lige meget fravær

Baggrund

FGU blev etableret i august 2019. Dette notat bygger på data fra den første nationale dataindsamling fra FGU-institutionerne og dækker perioden januar 2020 til og med august 2020. Læs mere om data og metode sidst i notatet.

I det fgg ende gennemgås de vigtigste resultater omhandlende FGU-elevers fravær. Der er indberettet data for 26 ud af 27 institutioner i hele perioden – den sidste institution er først begyndt at indberette efterfølgende, og indgår derfor ikke i disse data. Se bilag 1 for at se fraværsfordelingen på de enkelte institutioner.

”

Det betyder disse begreber på FGU-området

Uddannelsesforløb

FGU har to forskellige optag på afgangsforsøget og basisforløbet (basis). Afgangsforsøget er et to-ugers introducerende vejledningsforløb til unge, der er i tvivl om, hvorvidt FGU er den rette uddannelse, og hvilket uddannelsesspor der er det rigtige. Eleven starter i FGU på basis eller på et uddannelsesspor. Basis tilrettelægges i alle uddannelsesspor fleksibelt og omfatter undervisning i dansk og matematik, introduktion til uddannelsessporet og mulighed for deltagelse i relevante valgfag. Desuden kan elever, som alene har behov for at forbedre deres niveau i dansk og/eller matematik for at opfylde adgangskrav til en erhvervsuddannelse, modtage den relevante undervisning på basis. Efter et afgangsforsøg eller basisforløb kan eleven starte på et spor.

Spor

FGU består af tre spor: Almen grunduddannelse (agu), produktionsgrunduddannelse (pgu) og erhvervsgrunduddannelse (egu). Den unge vælger ét af de tre spor, men har mulighed for at skifte spor undervejs. På de tre uddannelsesspor er der optag to gange årligt.

Elevfravær

Elevfravær er defineret som den procentdel af den daglige undervisning, hvor eleven ikke deltager. Elevfravær indberettes som henholdsvis lovligt og ulovligt fravær.

En elev trækkes i skoleydelse, hvis vedkommende uden lovlig grund udebliver fra eller kommer for sent til undervisningen (ulovligt fravær), jf. Bekendtgørelse af lov om institutioner for forberedende grunduddannelse. Lovligt fravær dækker eksempelvis over sygdom. Statistikdata indberettet til STIL ligger ikke til grund for reduktion i skoleydelsen, da data udelukkende er indberettet med statistiske formål.

”

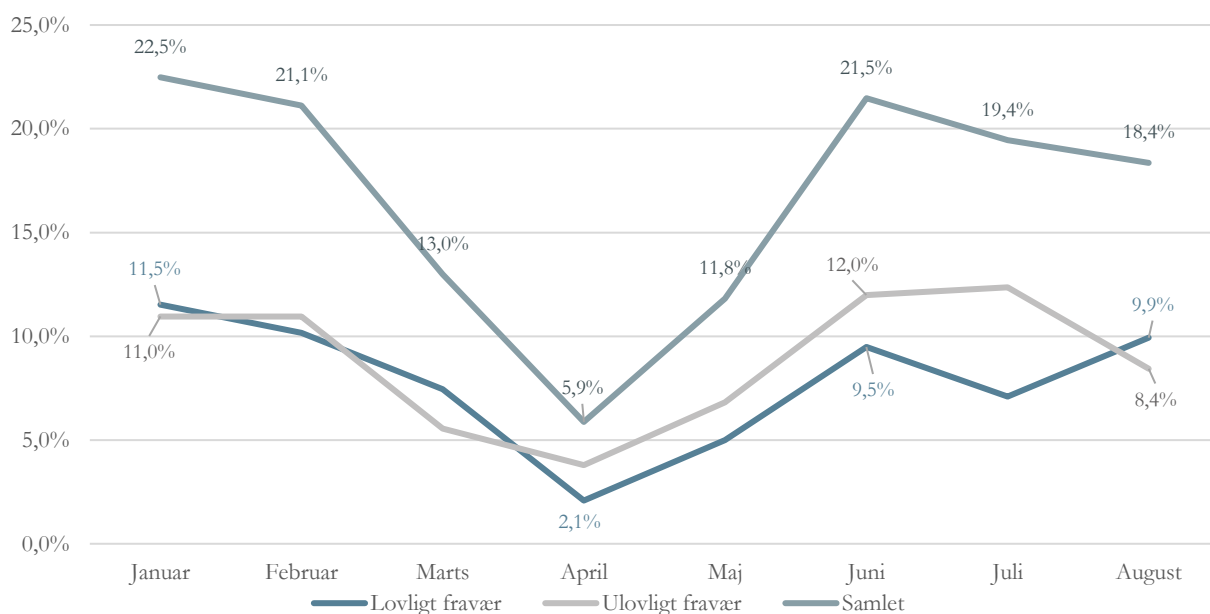
Resultater

Udvikling i gennemsnitligt elevfravær

Det gennemsnitlige fravær i perioden januar 2020 til og med august 2020 ligger på cirka 17 procent. De 17 procent dækker imidlertid over store variatio-

ner henover perioden. I starten af 2020 lå det samlede fravær på 21-22 procent. I de efterfølgende måneder (marts-april) skete der et fald, hvilket kan skyldes enten ændringer i det faktiske fravær eller ændringer i registreringspraksis fx som fge af elevhjemsendelser pga. COVID-19. I maj steg fraværet igen, og i de efterfølgende måneder var niveauet tilbage på omkring 20 procent.

Figur 1. Udviklingen i den gennemsnitlige fraværsprocent, januar til og med august 2020

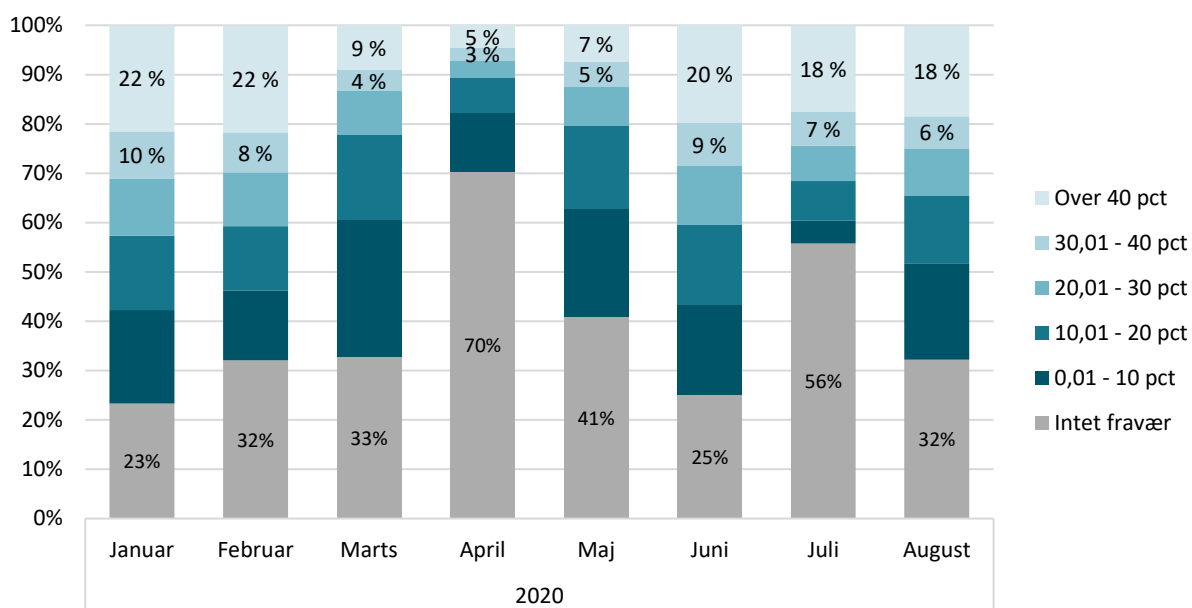


Kilde: Styrelsen for It og Læring

Elevernes fraværsfordeling

Figur 2 viser spredningen af elevfraværet på FGU i andelen af elever med intet fravær op til andelen af elever med et højt fravær på over 40 procent. Figuren viser at andelen af elever med et fravær på over 30 procent i flere måneder udgør mellem 25-30 procent af elevgruppen. I marts-maj 2020 ligger dette tal lavere, men som nævnt ovenfor kan hjemsendelsen pga. COVID-19 udfordrede fraværsregistreringen i april 2020. Det ses at fraværet igen har været højere i månederne efter hjemsendelsen pga. COVID-19.

Figur 2. Udvikling i fraværsfordelingen for FGU-elever pr. måned, i perioden januar 2020 til og med august 2020



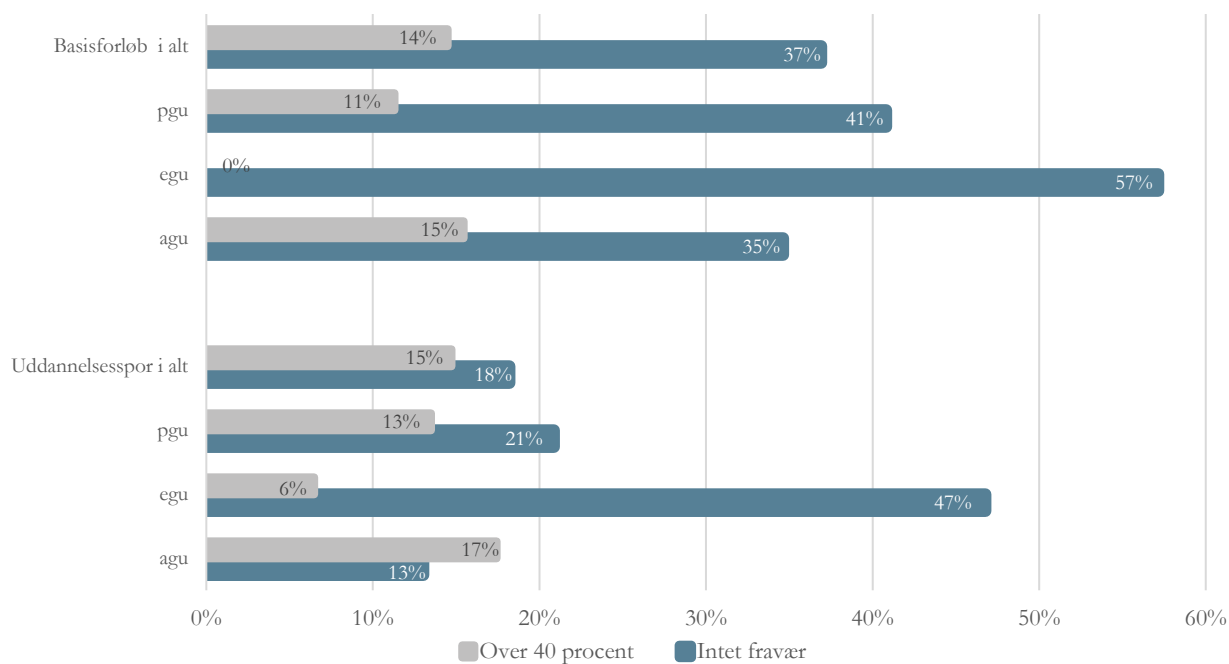
Kilde: Styrelsen for It og Læring

Note: omfatter både lovligt og ulovligt fravær

Fraværsfordeling fordelt på forløb og retninger

Figur 3 viser, at elever indskrevet på basisforløb i perioden januar 2020 til og med august 2020 generelt havde et lavere fravær end elever, som var i gang med et uddannelsesspor. 37 procent af eleverne på basisforløb havde intet fravær i 2020, mens denne gruppe elever på uddannelsessporet kun udgjorde 18 procent.

Figur 3. Fraværsfordelingen for spor og basis på FGU, januar 2020 til og med august 2020



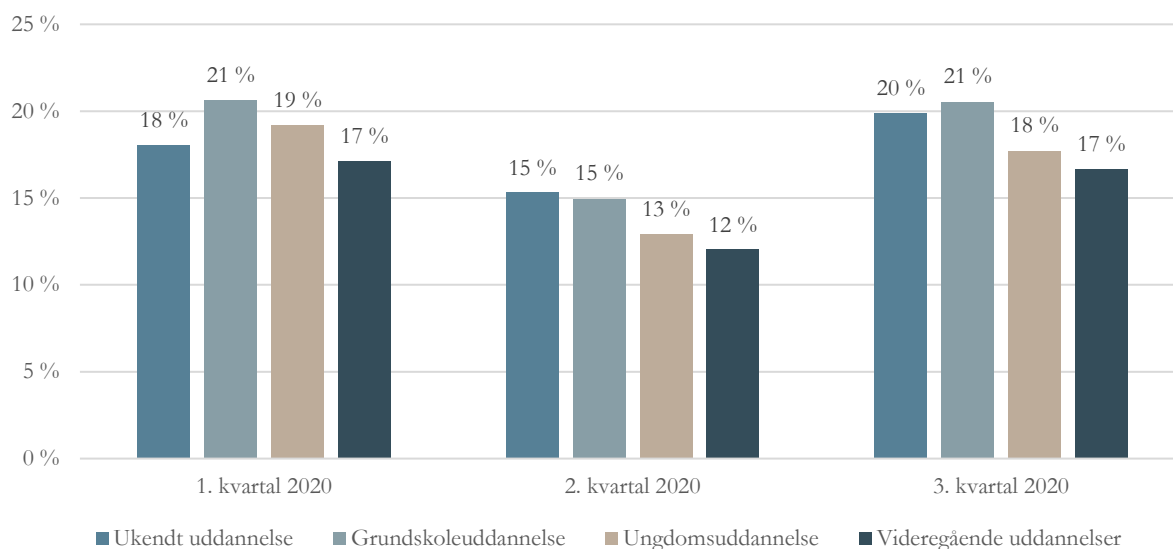
Kilde: Styrelsen for It og Læring

Note: Figuren illustrerer kun ydergrupperne "intet fravær" og "over 40 procent". Data omfatter både lovligt og ulovligt fravær

Betydning af forældres højst fuldførte uddannelse

Figur 4 indikerer, at forældres højest fuldførte uddannelse har betydning for FGU-elevs fraværsniveau. Elever, hvis forældre har grundskolen som højest fuldførte uddannelse, eller hvor forældrenes uddannelsesniveau er ukendt, har således en tendens til mere fravær sammenlignet med elever, hvis forældre har en ungdomsuddannelse eller en videregående uddannelse som højeste fuldførte uddannelse.

Figur 4. Gennemsnitligt fravær, fordelt på forældres højest fuldførte uddannelse og kvartaler, januar 2020 til og med august 2020



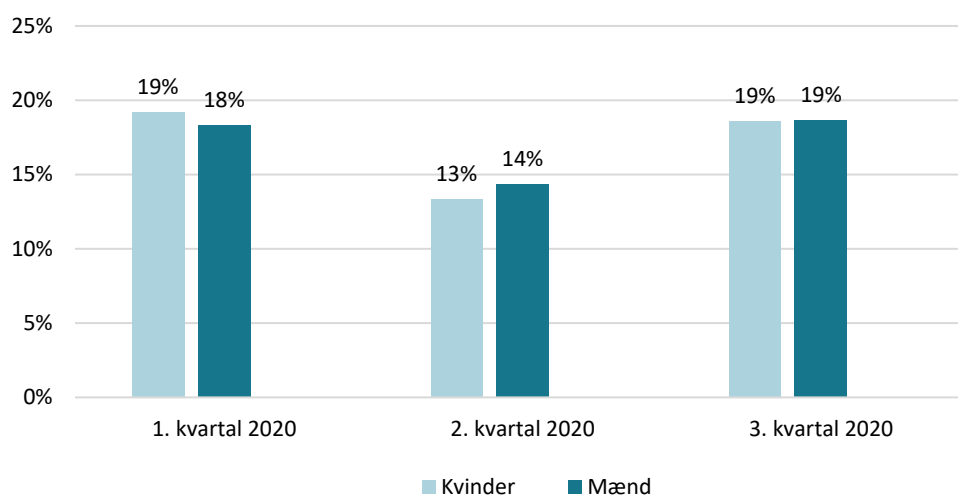
Kilde: Styrelsen for It og Læring

Note: Data omfatter både lovligt og ulovligt fravær

Betydning af køn

Det ses af figur 5, at der fra 1.-3. kvartal 2020 ikke var nogen nævneværdig forskel i fraværet mellem kvinder og mænd på FGU.

Figur 5. Gennemsnitligt fravær, fordelt på køn og kvartaler, i perioden januar 2020 til og med august 2020



Kilde: Styrelsen for It og Læring

Note: Data omfatter både lovligt og ulovligt fravær

Vil du vide mere?

Du kan finde de enkelte institutioners og kommuners tal i ministeriets data-varehus [her](#). Tallene findes både som datavisualiseringer [her](#), samt en Excel-adgang, hvor du frit kan sammensætte de tal du skal bruge [her](#).

Om data og metode

Datagrundlaget for notatet er fraværstal på FGU i perioden 1. januar 2020 frem til 1. august 2020. Data kommer fra skolernes indberetninger til Styrelsen for It og Læring (STIL). Når STIL modtager data, sker der en kvalitetssikring af data. Data, der ikke kan valideres, indgår ikke i datagrundlaget for opgørelserne.

Elevfravær er defineret som den procentdel af undervisningen, hvor eleven ikke deltager. FGU-institutionerne registrerer dagligt det samlede antal minutter, som eleven deltager i undervisningen, samt hvor mange minutters undervisning der er den pågældende dag. Fraværprocenten for den enkelte udregnes således ved at dividere disse to tal med hinanden.

Data i dette notat er ikke fuldt dækkende for hele populationen, da en enkelt institution har manglet et administrativt system, der muliggjorde dataindberetning til STIL i denne periode. Institutionen har dog fået systemet på plads nu, så fremover vil dataopdateringer omfatte alle FGU-institutioner og hele elevgrundlaget.

FGU-institutionernes aktivitet omfatter ud over FGU også de sidste elever på de uddannelser, FGU er trådt i stedet for, nemlig KUU, produktionsskole, egu efter gammel ordning samt PBE og FGU/eud. I opgørelsen er kun medtaget elever, der er startet direkte på FGU.

Data i notatet er trukket den 26. november 2020. Der kan forekomme ændringer i opgørelser på www.uddannelsesstatistik.dk over tid, da data om elever på FGU indgår i ministeriets samlede elevregister. Det samlede elevregister har en forretningslogik, der betyder, at en elev ikke både kan være registreret på eksempelvis en FGU-uddannelse og en gymnasial uddannelse på samme tid. Når denne fejl findes, rettes elevens tilknytning, til kun at være på én uddannelse, hvilket kan medføre ændringer i opgørelserne tilbage i tid.

STIL har vurderet, at kvaliteten af de indberettede fraværdata for august-december 2019 var særlig mangelfuld, hvorfor indberettede fraværdata fra 2019 ikke er medtaget i notatet her og ikke offentliggøres. STIL har som led i kvalitetssikring af data desuden frasorteret indberettede fraværdata fra institutioner i måneder med urealistisk lavt fravær. Konkret er fraværet i en given måned fjernet for en institution, hvis følgende kriterier er opfyldt:

1. Der er registreret 0 pct. fravær for alle elever på en institution i hele måneden, *og*
2. Der er mindst 20 elever på institutionen i samme måned, *og*
3. Der er fraværs- eller fremmødereregistreringer i mindst 5 dage i gennemsnit for institutionens elever i den pågældende måned

Det skyldes, at det ikke er sandsynligt, at alle elever på institutionen er fremmødt til alle timer i en måned på institutioner med 20 elever eller derover, hvor der forefindes registreringer om fremmøde eller fravær regelmæssigt.

Bilag 1. Fraværsfordeling for de enkelte institutioner, januar 2020 til og med august 2020

	Intet fravær	0.01 - 10 procent	10.01 - 20 procent	20.01 - 30 procent	30.01 - 40 procent	Over 40 procent	Samlet	Gennemsnitligt Fravær
Region Hovedstaden Total	16%	22%	19%	15%	10%	19%	100%	21%
FGU Bornholm	33%	28%	9%	10%	6%	13%	100%	17%
FGU Hovedstaden	7%	17%	20%	17%	14%	25%	100%	24%
FGU Vestegnen	25%	29%	18%	12%	6%	10%	100%	15%
FGU Øresund	24%	27%	20%	10%	8%	11%	100%	17%
FGU-Skolen Øst	23%	16%	16%	10%	8%	27%	100%	28%
Region Midtjylland Total	19%	30%	20%	12%	6%	13%	100%	15%
FGU Midtjylland	11%	26%	19%	14%	9%	21%	100%	20%
FGU Midt-Vest	11%	23%	27%	16%	8%	15%	100%	20%
FGU Skolen HLSS	24%	41%	15%	8%	4%	7%	100%	9%
FGU Syd stjylland	24%	39%	20%	9%	5%	3%	100%	11%
FGU Østjylland	38%	16%	11%	7%	5%	24%	100%	25%
FGU Aarhus	14%	34%	23%	13%	7%	10%	100%	14%
Region Nordjylland Total	30%	38%	17%	8%	3%	4%	100%	10%
FGU Himmerland	61%	27%	9%	2%	0%	2%	100%	3%
FGU Nordvest	52%	27%	14%	3%	2%	3%	100%	7%
FGU Vendsyssel	18%	42%	18%	11%	5%	6%	100%	11%
FGU Aalborg	17%	45%	20%	9%	4%	4%	100%	11%
Region Sjælland Total	22%	16%	17%	14%	10%	22%	100%	23%
FGU Lolland-Falster	8%	18%	20%	19%	11%	24%	100%	23%
FGU Midt- og Øst-sjælland	10%	10%	15%	15%	14%	37%	100%	35%
FGU Nordvestsjælland	9%	23%	20%	15%	10%	24%	100%	21%
FGU Syd- og Vest-sjælland	96%	2%	1%	0%	0%	0%	100%	0%
FGU-Skolen Øst	20%	22%	21%	14%	10%	13%	100%	19%
Region Syddanmark Total	17%	33%	19%	11%	8%	11%	100%	14%
FGU FYN Assens Ker-teminde Nordfyn Nyborg Odense	21%	43%	20%	8%	4%	4%	100%	9%
FGU Kolding Vejen	17%	46%	18%	7%	7%	5%	100%	11%
FGU Syd- og Midtfyn	17%	34%	20%	13%	8%	8%	100%	14%
FGU S nderjylland	21%	17%	14%	10%	12%	26%	100%	27%
FGU Trekanten	17%	25%	21%	14%	8%	15%	100%	19%
FGU Vest	10%	21%	21%	17%	13%	19%	100%	22%

Kilde: Styrelsen for It og Læring

Note: Data omfatter både lovligt og ulovligt fravær og dækker perioden januar 2020 til og med august 2020. *Institutionen har på grund af valideringsregler fået fjernet én eller flere måneders fravær grundet vurderet urealistisk lavt fravær.